

Strukturdaten zum Jahrgang 2016

Rotweinflächen gingen erneut zurück

Die Anpflanzung von Weißweinsorten dominierte auch im Weinwirtschaftsjahr 2015/2016. Dies geht aus den Meldungen zur Weinbaukartei hervor. Die Winzer pflanzten überwiegend die klassischen Rebsorten wie Ruländer, Müller-Thurgau, Weißburgunder, Spätburgunder, Gutedel und Riesling an.

Wie aus Tabelle 1 auf Seite 30 ersichtlich, trägt die anrechenbare Ertragsrebläche (bestockte Rebläche ab dem 2. Standjahr) im Anbaubereich Baden derzeit 15 478 ha. Sie hat in diesem Weinwirtschaftsjahr um 3 ha abgenommen.

Bereiche und Großlagen

Die Entwicklung der Ertragsrebläche fällt in den Bereichen unterschiedlich aus: Zunahmen gab es in den Bereichen Markgräflerland (+13 ha), Bodensee (+10 ha), Tuniberg (+2 ha) und Bergstraße (+2 ha). Entgegen den Erwartungen hat im Kaiserstuhl (-15 ha), im Breisgau (-8 ha) und in Tauberfranken (-7 ha) die Fläche abgenommen. In den Bereichen Ortenau und Kraichgau gab es keine Veränderungen zum Vorjahr.

Die Verteilung der Ertragsrebläche auf die Bereiche und Großlagen bleibt nahezu unverändert. Der Bereich Badi-

sche Bergstraße ist mit 391 ha der flächenmäßig kleinste in Baden, der Kaiserstuhl mit 4143 ha der größte. Die Großlagen mit mehr als 1000 ha sind: Vulkanfelsen (4142 ha), Burg Neuenfels (1379 ha), Schloß Rodeck (1245 ha), Loretberg (1237 ha), Fürsteneck (1075 ha) und Attilafelsen (1066 ha). Zwischen 500 ha und 1000 ha liegen Burg Lichteneck (950 ha), Tauberklinge (608 ha), Vogtei Röteln (563 ha) und Sonnenufer (514 ha). Die Großlage Mannaberg erstreckt sich über die Bereiche Kraichgau und Badische Bergstraße und umfasst 661 ha. Die restlichen Großlagen liegen unter 500 ha. Flächen, die keiner Großlage zugeordnet sind (499 ha), finden sich überwiegend in der Ortenau (404 ha) und am Bodensee (88 ha).

Rebsorten

Aus Tabelle 2 auf Seite 31/32 ist die Rebsortenverteilung in Baden ersichtlich. Der Anteil

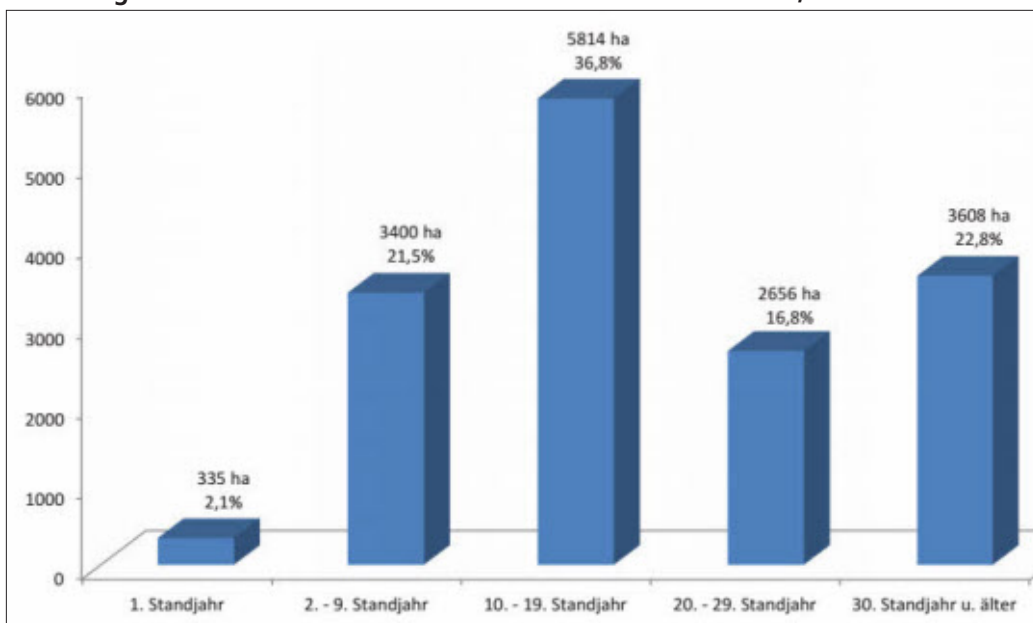


Bild: Waezel

Im Markgräflerland ist die Ertragsrebläche um 13 Hektar gestiegen.

der Weißweinsorten hat um 36 ha zugenommen. Nennenswert sind hier die Zuwächse bei den Sorten Ruländer (+45 ha), Weißburgunder (+29 ha),

Chardonnay (+10 ha) und Sauvignon blanc (+6 ha). Abgenommen haben Müller-Thurgau (-45 ha), Riesling (-19 ha) und Silvaner (-5 ha). Bei den anderen Weißweinsorten sind die Veränderungen der Ertragsrebläche eher gering. Sie liegen im Bereich +4 bis -2 ha. Die seltener angebaute Rebsorten

Abbildung 1: Altersstruktur der bestockten Rebläche im b.A. Baden, 2016**ANZEIGE**

Das Erfolgsrezept
16 Jahre Erfahrung der Spitzenweingüter
fehlerfreie Moste sind kein Zufall mit Fruchtkalk



keine Fäulnis, keine flüchtigen Säuren bis am Tag der Ernte

www.verblasetechnik.de
 Tel. 0 76 29/91 91 65



Bild: Archiv

Im Berichtsjahr wurden 335 ha Neuanlagen erstellt.

Tabelle 1: Anrechenbare Ertragsrebläche im b.A. Baden, 2016

| Bereich | Großlage | Anrechenbare Ertragsrebläche* | | | |
|-----------------|--------------------|-------------------------------|-------------|-------------------|--------|
| | | Hektar | Anteil in % | Differenz zu 2015 | |
| Bodensee | Sonnenufer | 514 | | | |
| | Großlagenfrei | 88 | | | |
| | Summe | 602 | 3,9 | +10 ha | +1,7 % |
| Markgräflerland | Burg Neuenfels | 1379 | | | |
| | Lorettoberg | 1237 | | | |
| | Vogtei Rötteln | 563 | | | |
| | Großlagenfrei | <1 | | | |
| | Summe | 3180 | 20,5 | +13 ha | +0,4 % |
| Tuniberg | Attilafelsen | 1066 | | | |
| | Großlagenfrei | 0 | | | |
| | Summe | 1066 | 6,9 | +2 ha | +0,2 % |
| Kaiserstuhl | Vulkanfelsen | 4142 | | | |
| | Großlagenfrei | 1 | | | |
| | Summe | 4143 | 26,8 | -15 ha | -0,4 % |
| Breisgau | Burg Lichteneck | 950 | | | |
| | Schutterlindenberg | 477 | | | |
| | Burg Zähringen | 176 | | | |
| | Großlagenfrei | 1 | | | |
| | Summe | 1604 | 10,4 | -8 ha | -0,5 % |
| Ortenau | Schloß Rodeck | 1245 | | | |
| | Fürsteneck | 1075 | | | |
| | Großlagenfrei | 404 | | | |
| | Summe | 2724 | 17,6 | ±0 ha | ±0,0 % |
| Kraichgau | Mannaberg | 549 | | | |
| | Stiftsberg | 469 | | | |
| | Hohenberg | 139 | | | |
| | Großlagenfrei | 1 | | | |
| | Summe | 1158 | 7,5 | ±0 ha | ±0,0 % |
| Bergstraße | Rittersberg | 278 | | | |
| | Mannaberg | 112 | | | |
| | Großlagenfrei | 1 | | | |
| | Summe | 391 | 2,5 | +2 ha | +0,5 % |
| Tauberfranken | Tauberklänge | 608 | | | |
| | Großlagenfrei | 2 | | | |
| | Summe | 610 | 3,9 | -7 ha | -1,1 % |
| Baden insgesamt | | 15478 | 100,0 | -3 ha | ±0,0 % |

* bestockte Rebläche ab dem 2. Standjahr

Kerner und Nobling verlieren weiter an Bedeutung.

Wie in den letzten Jahren nehmen die Rotweinflächen in Baden auch in diesem Jahr ab (-39 ha). Der Spätburgunder hat um 26 ha abgenommen, er dominiert aber weiterhin mit einem Flächenanteil von 35 %. Nach dem Spätburgunder haben die Sorten Regent und Schwarzriesling die größte Flächenabnahme (jeweils -6 ha). Nennenswert zugenommen hat der Merlot mit 3 ha. Die anderen roten Sorten zeigen nur sehr geringfügige oder keine Veränderungen.

Neuanlagen

Im Berichtsjahr wurden 335 ha Neuanlagen (vgl. Tabelle 3 auf Seite 33) erstellt. Der Anteil der Weißweinsorten mit 75,9 % liegt geringfügig über dem Vorjahreswert. Zur Anpflanzung kamen dort vor allem Ruländer (21,3 %), Müller-Thurgau (17,9 %), Weißburgunder (15 %), Gutedel (8,8 %), Chardonnay (3,4 %) und Riesling (3,1 %). Die Anpflanzung der Rebsorte Sauvignon blanc flacht in den letzten Jahren ab. Die Rotweinsorten haben bei den Jungfeldern einen Anteil von rund 24 %, davon 21,3 % Spätburgunder.

Pflanzrechte

Mit Einführung des neuen Pflanzrechtssystems ab 2016 bestand erstmals die Möglichkeit, Neuanpflanzungsrechte zu beantragen. Für Baden wurden in 2016 18,36 ha Neuanpflanzungsrechte zugeteilt, die ab 2017 angepflanzt werden können.

Von den neu zugeteilten Pflanzrechten liegen 15,94 ha innerhalb des Anbaugebiets Baden (gU Baden = geschützte Ursprungsbezeichnung). 2,42 ha liegen außerhalb des gU Baden. Erzeugnisse aus diesen Flächen können nur als „Deutscher Wein“ vermarktet werden.

Altersstruktur

Die bestockte Rebläche beträgt in Baden 15 813 ha. Ihre Altersstruktur ist in Abbildung 1 auf Seite 29 dargestellt. In 2016 blieb der Anteil der Jungfelder im Vergleich zum Vorjahr nahe-

Tabelle 2: Rebsortenanteile im b.A. Baden (anrechenbare Ertragsrebfläche*), 2016, Weißweinsorten

| Rebsorten | Bereiche | Bo | Ma | Tu | Ka | Br | Or | Kr | Be | Tf | Ertragsrebfläche* | Differenz zu 2015 |
|-----------------------------|-----------|-------------|-------------|-------------|-------------|-------------|-------------|-------------|-------------|-------------|-------------------|-------------------|
| Müller-Thurgau | ha | 160 | 311 | 194 | 776 | 311 | 305 | 121 | 55 | 174 | 2397 | -45 |
| | % | 26,6 | 9,8 | 18,2 | 18,5 | 19,4 | 11,2 | 10,4 | 14,1 | 28,5 | 15,5 | |
| Ruländer | ha | 61 | 201 | 110 | 940 | 226 | 219 | 146 | 37 | 30 | 1970 | +45 |
| | % | 10,1 | 6,3 | 10,3 | 22,7 | 14,1 | 8,0 | 12,6 | 9,5 | 4,9 | 12,7 | |
| Weißer Burgunder | ha | 43 | 276 | 115 | 516 | 195 | 88 | 141 | 36 | 28 | 1438 | +29 |
| | % | 7,1 | 8,7 | 10,8 | 12,5 | 12,2 | 3,2 | 12,2 | 9,2 | 4,6 | 9,3 | |
| Gutedel | ha | 5 | 1073 | <1 | 1 | 3 | - | <1 | <1 | - | 1082 | +2 |
| | % | 0,8 | 33,7 | <0,1 | <0,1 | 0,2 | - | <0,1 | <0,1 | - | 7,0 | |
| Riesling | ha | 7 | 21 | 4 | 51 | 36 | 645 | 193 | 80 | 21 | 1059 | -19 |
| | % | 1,2 | 0,7 | 0,4 | 1,2 | 2,2 | 23,7 | 16,7 | 20,5 | 3,4 | 6,8 | |
| Chardonnay | ha | 10 | 60 | 12 | 55 | 31 | 26 | 16 | 3 | 4 | 217 | +10 |
| | % | 1,7 | 1,9 | 1,1 | 1,3 | 1,9 | 1,0 | 1,4 | 0,8 | 0,7 | 1,4 | |
| Grüner Silvaner | ha | - | 4 | <1 | 62 | <1 | 2 | 2 | 10 | 41 | 122 | -5 |
| | % | - | 0,1 | <0,1 | 1,5 | <0,1 | 0,1 | 0,2 | 2,6 | 6,7 | 0,8 | |
| Sauvignon blanc | ha | 7 | 47 | 5 | 20 | 12 | 20 | 4 | 4 | <1 | 119 | +6 |
| | % | 1,2 | 1,5 | 0,5 | 0,5 | 0,7 | 0,7 | 0,3 | 1,0 | <0,1 | 0,8 | |
| Gewürztraminer | ha | 1 | 31 | 8 | 33 | 11 | 24 | 5 | 5 | 2 | 120 | -1 |
| | % | 0,2 | 1,0 | 0,8 | 0,8 | 0,7 | 0,9 | 0,4 | 1,3 | 0,3 | 0,8 | |
| Muskateller | ha | 3 | 17 | 6 | 42 | 10 | 5 | 2 | 1 | <1 | 87 | +3 |
| | % | 0,5 | 0,5 | 0,6 | 1,0 | 0,6 | 0,2 | 0,2 | <0,1 | <0,1 | 0,6 | |
| Auxerrois | ha | 4 | 4 | 6 | 8 | 16 | 1 | 32 | 2 | 3 | 76 | +4 |
| | % | 0,7 | 0,1 | 0,6 | 0,2 | 1,0 | <0,1 | 2,8 | 0,5 | 0,5 | 0,5 | |
| Scheurebe | ha | 1 | 1 | <1 | 16 | 1 | 22 | 4 | 1 | 3 | 50 | +2 |
| | % | 0,2 | <0,1 | <0,1 | 0,4 | 0,1 | 0,8 | 0,3 | 0,3 | 0,5 | 0,3 | |
| Kerner | ha | 7 | <1 | <1 | 1 | 8 | 4 | 3 | 2 | 25 | 50 | 0 |
| | % | 1,2 | <0,1 | <0,1 | <0,1 | 0,5 | 0,1 | 0,3 | 0,5 | 4,1 | 0,3 | |
| Nobling | ha | - | 50 | - | - | 2 | - | <1 | - | - | 52 | -1 |
| | % | - | 1,6 | - | - | 0,1 | - | <0,1 | - | - | 0,3 | |
| Bacchus | ha | 17 | - | - | 1 | <1 | 1 | - | 1 | 26 | 46 | +2 |
| | % | 2,8 | - | - | <0,1 | <0,1 | <0,1 | - | 0,3 | 4,3 | 0,3 | |
| Solaris | ha | 1 | 9 | 8 | 13 | 7 | 4 | <1 | 1 | 1 | 44 | +1 |
| | % | 0,2 | 0,3 | 0,8 | 0,3 | 0,4 | 0,1 | <0,1 | 0,3 | 0,2 | 0,3 | |
| Traminer | ha | 1 | <1 | - | <1 | 1 | 20 | 1 | - | - | 24 | +1 |
| | % | 0,2 | <0,1 | - | <0,1 | 0,1 | 0,7 | 0,1 | - | - | 0,2 | |
| Johanniter | ha | 1 | 8 | 2 | 4 | 2 | 1 | 2 | <1 | 3 | 23 | +2 |
| | % | 0,2 | 0,3 | 0,2 | 0,1 | 0,1 | <0,1 | 0,2 | <0,1 | 0,5 | 0,1 | |
| Souvignier gris | ha | 2 | 2 | <1 | 2 | 2 | 1 | <1 | <1 | 1 | 10 | +1 |
| | % | 0,3 | 0,1 | <0,1 | <0,1 | 0,1 | <0,1 | <0,1 | <0,1 | 0,2 | 0,1 | |
| Findling | ha | <1 | 4 | - | 1 | <1 | 7 | - | - | - | 12 | +1 |
| | % | <0,1 | 0,1 | - | <0,1 | <0,1 | 0,3 | - | - | - | 0,1 | |
| Muscaris | ha | 1 | 1 | 1 | 4 | 1 | 1 | 1 | <1 | 1 | 11 | +3 |
| | % | 0,2 | <0,1 | 0,1 | 0,1 | 0,1 | <0,1 | 0,1 | <0,1 | 0,2 | 0,1 | |
| Sonstige weiß | ha | 2 | 9 | 3 | 7 | 6 | 4 | 5 | 1 | <1 | 37 | -5 |
| | % | 0,6 | 0,4 | 0,6 | 0,3 | 0,7 | 0,3 | 0,7 | 0,4 | <0,1 | 0,4 | |
| Summe Weißweinsorten | ha | 335 | 2131 | 473 | 2542 | 884 | 1399 | 679 | 240 | 363 | 9046 | +36 |
| | % | 55,6 | 67,0 | 44,4 | 61,4 | 55,1 | 51,4 | 58,6 | 61,4 | 59,5 | 58,4 | |

* bestockte Rebfläche ab dem 2. Standjahr

Bo = Bodensee, Ma = Markgräflerland, Tu = Tuniberg, Ka = Kaiserstuhl, Br = Breisgau, Or = Ortenau, Kr = Kraichgau, Be = Bergstraße, Tf = Tauberfranken

Fortsetzung Tabelle 2: Rebsortenanteile im b.A. Baden (anrechenbare Ertragsrebläche*), 2016, Rotweinsorten

| Rebsorten | Bereiche | Bo | Ma | Tu | Ka | Br | Or | Kr | Be | Tf | Ertragsrebläche* | Differenz zu 2015 |
|---------------------|----------|------|------|------|------|------|------|------|------|------|------------------|-------------------|
| Spätburgunder | ha | 246 | 887 | 562 | 1461 | 631 | 1219 | 234 | 118 | 35 | 5394 | -26 |
| | % | 40,9 | 27,9 | 52,7 | 35,3 | 39,3 | 44,8 | 20,2 | 30,2 | 5,7 | 34,8 | |
| Schwarzriesling | ha | 2 | 11 | - | 1 | 1 | 1 | 84 | 1 | 130 | 231 | -6 |
| | % | 0,3 | 0,3 | - | <0,1 | 0,1 | <0,1 | 7,3 | 0,3 | 21,3 | 1,5 | |
| Regent | ha | 5 | 63 | 9 | 27 | 17 | 18 | 19 | 7 | 52 | 218 | -6 |
| | % | 0,8 | 2,0 | 0,8 | 0,7 | 1,1 | 0,7 | 1,6 | 1,8 | 8,5 | 1,4 | |
| Cabernet Mitos | ha | 4 | 14 | 12 | 33 | 23 | 21 | 7 | 7 | 1 | 124 | -1 |
| | % | 0,7 | 0,4 | 1,1 | 0,8 | 1,4 | 0,8 | 0,6 | 1,8 | 0,2 | 0,8 | |
| Lemberger | ha | 1 | 1 | - | 1 | 1 | 1 | 59 | 2 | <1 | 66 | 0 |
| | % | 0,2 | <0,1 | - | <0,1 | 0,1 | <0,1 | 5,1 | 0,5 | <0,1 | 0,4 | |
| Merlot | ha | 1 | 15 | 1 | 7 | 3 | 12 | 4 | 1 | 1 | 45 | +3 |
| | % | <0,1 | 0,5 | 0,1 | 0,2 | 0,2 | 0,4 | 0,3 | 0,3 | 0,2 | 0,3 | |
| Dornfelder | ha | 4 | 6 | <1 | 5 | 2 | 2 | 8 | 6 | 9 | 42 | -2 |
| | % | 0,7 | 0,2 | <0,1 | 0,1 | 0,1 | 0,1 | 0,7 | 1,5 | 1,5 | 0,3 | |
| Cabernet Dorsa | ha | 1 | 1 | <1 | 9 | 10 | 10 | 2 | - | <1 | 33 | 0 |
| | % | 0,2 | <0,1 | <0,1 | 0,2 | 0,6 | 0,4 | 0,2 | - | <0,1 | 0,2 | |
| Dunkelfelder | ha | <1 | 4 | <1 | 5 | 4 | 15 | 2 | <1 | <1 | 30 | -3 |
| | % | <0,1 | 0,1 | <0,1 | 0,1 | 0,2 | 0,6 | 0,2 | <0,1 | <0,1 | 0,2 | |
| Acolon | ha | <1 | 1 | - | 14 | <1 | 5 | <1 | - | 6 | 27 | 0 |
| | % | <0,1 | <0,1 | - | 0,3 | <0,1 | 0,2 | <0,1 | - | 1,0 | 0,2 | |
| Cabernet Cortis | ha | 1 | 8 | 2 | 6 | 5 | 2 | 1 | <1 | <1 | 26 | +1 |
| | % | 0,2 | 0,3 | 0,2 | 0,1 | 0,3 | 0,1 | 0,1 | <0,1 | <0,1 | 0,2 | |
| Cabernet Sauvignon | ha | - | 7 | 1 | 5 | 1 | 6 | 2 | 1 | <1 | 24 | 0 |
| | % | - | 0,2 | 0,1 | 0,1 | 0,1 | 0,2 | 0,2 | 0,3 | <0,1 | 0,2 | |
| Portugieser | ha | - | <1 | - | - | - | - | 22 | 2 | 1 | 25 | 0 |
| | % | - | <0,1 | - | - | - | - | 1,9 | 0,5 | 0,2 | 0,2 | |
| Trollinger | ha | - | - | - | - | - | 1 | 22 | 1 | <1 | 24 | 0 |
| | % | - | - | - | - | - | <0,1 | 1,9 | 0,3 | <0,1 | 0,2 | |
| Dakapo | ha | 1 | 5 | 1 | 3 | 4 | 1 | <1 | <1 | <1 | 15 | -2 |
| | % | 0,2 | 0,2 | 0,1 | 0,1 | 0,2 | <0,1 | <0,1 | <0,1 | <0,1 | 0,1 | |
| St. Laurent | ha | <1 | 2 | - | 1 | 3 | <1 | 4 | 3 | 1 | 14 | 0 |
| | % | <0,1 | 0,1 | - | <0,1 | 0,2 | <0,1 | 0,3 | 0,8 | 0,2 | 0,1 | |
| Prior | ha | - | 2 | <1 | 7 | 1 | <1 | 1 | <1 | - | 11 | +1 |
| | % | - | 0,1 | <0,1 | 0,2 | 0,1 | <0,1 | 0,1 | <0,1 | - | 0,1 | |
| Deckrot | ha | <1 | 2 | <1 | 6 | 1 | <1 | <1 | <1 | <1 | 10 | -1 |
| | % | <0,1 | 0,1 | <0,1 | 0,1 | 0,1 | <0,1 | <0,1 | <0,1 | <0,1 | 0,1 | |
| Syrah | ha | <1 | 2 | <1 | 1 | 1 | 2 | 1 | - | - | 8 | 0 |
| | % | <0,1 | 0,1 | <0,1 | <0,1 | 0,1 | 0,1 | 0,1 | - | - | 0,1 | |
| Cabernet Carbon | ha | - | 1 | <1 | 2 | 2 | 1 | 1 | <1 | <1 | 8 | +1 |
| | % | - | <0,1 | <0,1 | <0,1 | 0,1 | <0,1 | 0,1 | <0,1 | <0,1 | 0,1 | |
| Monarch | ha | - | 2 | 1 | 2 | <1 | 1 | 1 | <1 | - | 7 | 0 |
| | % | - | 0,1 | 0,1 | <0,1 | <0,1 | <0,1 | 0,1 | <0,1 | - | <0,1 | |
| Cabernet Franc | ha | <1 | 2 | <1 | 1 | 2 | <1 | 1 | - | <1 | 6 | +1 |
| | % | <0,1 | 0,1 | <0,1 | <0,1 | 0,1 | <0,1 | 0,1 | - | <0,1 | <0,1 | |
| Cabernet Carol | ha | <1 | 2 | <1 | 1 | 1 | 1 | <1 | <1 | - | 5 | -1 |
| | % | <0,1 | 0,1 | <0,1 | <0,1 | 0,1 | <0,1 | <0,1 | <0,1 | - | <0,1 | |
| Frühburgunder | ha | 1 | <1 | - | 1 | 1 | 2 | <1 | <1 | - | 5 | 0 |
| | % | 0,2 | <0,1 | - | <0,1 | 0,1 | 0,1 | <0,1 | <0,1 | - | <0,1 | |
| Sonstige rot | ha | <1 | 7 | 2 | 5 | 4 | 4 | 3 | 1 | 7 | 34 | +2 |
| | % | <0,1 | 0,2 | 0,2 | 0,1 | 0,2 | 0,1 | 0,3 | 0,3 | 1,1 | 0,2 | |
| Summe Rotweinsorten | ha | 267 | 1049 | 593 | 1601 | 720 | 1325 | 479 | 151 | 247 | 6432 | -39 |
| | % | 44,4 | 33,0 | 55,6 | 38,6 | 44,9 | 48,6 | 41,4 | 38,6 | 40,5 | 41,6 | |
| Gesamtergebnis | ha | 602 | 3180 | 1066 | 4143 | 1604 | 2724 | 1158 | 391 | 610 | 15478 | -3 |
| | % | 3,9 | 20,5 | 6,9 | 26,8 | 10,4 | 17,6 | 7,5 | 2,5 | 3,9 | 100,0 | |

* bestockte Rebläche ab dem 2. Standjahr

Bo = Bodensee, Ma = Markgräflerland, Tu = Tuniberg, Ka = Kaiserstuhl, Br = Breisgau, Or = Ortenau, Kr = Kraichgau, Be = Bergstraße, Tf = Tauberfranken

zu unverändert bei 2,1 % (Vorjahr 2 %). Seit 2010 liegt dieser Wert unter 2,4 %, in manchen Weinbaubereichen teilweise noch niedriger. Dies führt zu einer weiteren „Veralterung“ unserer Rebbestände, die aus produktionstechnischer und betriebswirtschaftlicher Sicht nicht sinnvoll ist. Der geringe Anteil der Jungfelder steht in Beziehung zu dem hohen Anteil der bestockten Rebfläche „ab dem 10. Standjahr“ (76,4 %). Derzeit sind 39,6 % der badischen Rebfläche mindestens 20 Jahre alt. Die Altersstruktur der wichtigsten Rebsorten (siehe Tabelle 4 auf Seite 34) bleibt nahezu unverändert. Unter diesen Sorten weisen der Spätburgunder und der Ruländer mit je 68 ha den höchsten Jungfeldanteil (= 1. Standjahr) auf, gefolgt vom Müller-Thurgau (57 ha) und dem Weißen Burgunder (48 ha).

Gravierend sind die Unterschiede insbesondere in der Gruppe „25. Standjahr und älter“. Hier sind Ruländer, Gutedel und Weißer Burgunder mit Anteilen zwischen 18,5 % und 27,5 % vertreten. In der Gruppe „30. Standjahr und älter“ ist die deutliche Überalterung der Rebanlagen mit den Sorten Müller-Thurgau (34,3 %), Riesling (37,1 %) und Grüner Silvaner (44,8 %) auffällig.

Tabelle 3: Sortenanteile bei den Neuanlagen b. A. Baden, 2016

| Rebsorte | Neuanlagen in ha | %-Anteil an Neuanlagen | bestockte Rebfläche in ha | %-Anteil Neuanlagen an der bestockten Rebfläche | %-Anteil der bestockten Fläche an der bestockten Gesamtfläche |
|------------------|------------------|------------------------|---------------------------|---|---|
| Ruländer | 68 | 21,3 | 2038 | 3,3 | 12,9 |
| Müller-Thurgau | 57 | 17,9 | 2454 | 2,3 | 15,5 |
| Weißer Burgunder | 48 | 15,0 | 1486 | 3,2 | 9,4 |
| Gutedel | 28 | 8,8 | 1110 | 2,5 | 7,0 |
| Riesling | 10 | 3,1 | 1069 | 0,9 | 6,8 |
| Chardonnay | 11 | 3,4 | 228 | 4,8 | 1,4 |
| Sauvignon blanc | 4 | 1,3 | 123 | 3,3 | 0,8 |
| Muskateller | 5 | 1,6 | 92 | 5,4 | 0,6 |
| Grüner Silvaner | 3 | 0,9 | 125 | 2,4 | 0,8 |
| Auxerrois | 3 | 0,9 | 79 | 3,8 | 0,5 |
| Scheurebe | 3 | 0,9 | 53 | 5,7 | 0,3 |
| Bacchus | 1 | 0,3 | 47 | 2,1 | 0,3 |
| Johanniter | 1 | 0,3 | 24 | 4,2 | 0,2 |
| Gewürztraminer | 2 | 0,6 | 122 | 1,6 | 0,8 |
| Muscaris | 1 | 0,3 | 12 | 8,3 | 0,1 |
| Kerner | 3 | 0,9 | 53 | 5,7 | 0,3 |
| Sonstige weiß | 9 | 2,8 | 188 | 4,8 | 1,2 |
| Spätburgunder | 68 | 21,3 | 5462 | 1,2 | 34,6 |
| Merlot | 3 | 0,9 | 48 | 6,3 | 0,3 |
| Schwarzriesling | 1 | 0,3 | 232 | 0,4 | 1,5 |
| Cabernet Mitis | <1 | <0,1 | 124 | <0,1 | 0,8 |
| Sonstige rot | 5 | 1,6 | 639 | 0,8 | 4,0 |
| Summe | 335 | 100,0 | 15813 | 2,1 | 100,0 |

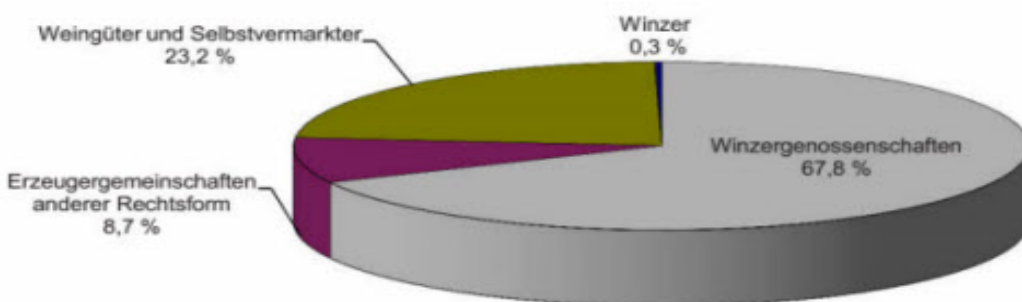
Vermarktungsstruktur

Die Anteile der verschiedenen Vermarktungsgruppen an der badischen Rebfläche sowie die Anzahl der Vermarktungsbetriebe ergeben sich aus Abbildung 2. Der Ertrag badischer Rebflächen wird überwiegend von Winzergenossenschaften

erfasst, im Jahr 2016 betrug deren Flächenanteil 67,8 % (Vorjahr 68,3 %). Bei den Erzeugergemeinschaften anderer Rechtsform gab es eine Flächenzunahme um 24 ha. Der Anteil dieser Gruppe liegt jetzt bei 8,7 %. Bei den Weingütern nahm der Flächenanteil um 82 ha zu und liegt jetzt bei

23,2 %. Aufgrund einer Fusion nahm die Anzahl der Winzergenossenschaften um einen Betrieb ab. Die Gruppe der Erzeugergemeinschaften erhöhte sich um einen Betrieb. Weitere Betriebe haben sich für die Selbstvermarktung entschieden. Die Anzahl bei den Weingütern nahm um 82 Betriebe

Abb. 2: Vermarktungsstruktur im b. A. Baden, 2016 (Anteil in % nach Rebflächen)



| Betriebsart | Anzahl | Differenz zu 2015 | Ertragsrebfläche ha | Differenz zu 2015 |
|--------------------------------------|-------------|-------------------|---------------------|-------------------|
| Winzergenossenschaften ¹ | 77 | -1 | 10 486 | -86 |
| Erzeugergemeinschaften a. Rechtsform | 34 | +1 | 1 351 | +24 |
| Weingüter und Selbstvermarkter | 663 | -41 | 3 598 | +82 |
| Winzer ² | 422 | +164 | 43 | -23 |
| Summe | 1196 | +643 | 15 478 | -3 |

¹ Davon 35 weinausbauende Genossenschaften (ohne Badischer Winzerkeller Breisach und Winzerkeller Wiesloch) im g.U. Baden, zwei außerhalb des g.U. Baden; an die Kellereien Breisach (31) und Wiesloch (9) angeschlossene Ortsgenossenschaften).

² Bewirtschafter von Rebflächen ohne eigenen Weinausbau, die ihre Erzeugnisse an Kellereien abliefern, die keine Erzeugergemeinschaften sind, oder Betriebe mit kleiner Produktion für den Eigenverbrauch.

ANZEIGE

Nothaltevorrichtung für Weinbergsschlepper

Jetzt bestellen zu Ihrer Sicherheit!

passend an alle Fabrikate

- Sicherheit bei Fahrten am Steilhang
- Schnelles Anhalten des Schleppers bei schwierigen Bodenverhältnissen (keine Abrutschen im nassen Gras)
- Auch bei Rückwärtsfahrt einsetzbar

HUBER Obst- & Weinbautechnik • Sondermaschinen
LANDTECHNIK

Bühlmatte 10 • 77770 Durbach
Telefon: 0781/ 42462 Fax: 0781 / 41569
E-Mail: info@huber-landtechnik.de
www.huber-landtechnik.de

Tabelle 4: Altersstruktur der wichtigsten Rebsorten im b.A. Baden, 2016

| | | bestockte Rebfläche | 1. Standjahr | 2. Standjahr und älter* | 10. Standjahr und älter | 15. Standjahr und älter | 20. Standjahr und älter | 25. Standjahr und älter | 30. Standjahr und älter |
|------------------|----|---------------------|--------------|-------------------------|-------------------------|-------------------------|-------------------------|-------------------------|-------------------------|
| Spätburgunder | ha | 5462 | 68 | 5394 | 4751 | 3728 | 2450 | 1798 | 1322 |
| | % | 100,0 | 1,2 | 98,8 | 87,0 | 68,3 | 44,9 | 32,9 | 24,2 |
| Müller-Thurgau | ha | 2454 | 57 | 2397 | 1756 | 1422 | 1206 | 1088 | 841 |
| | % | 100,0 | 2,3 | 97,7 | 71,6 | 57,9 | 49,1 | 44,3 | 34,3 |
| Ruländer | ha | 2038 | 68 | 1970 | 1322 | 860 | 527 | 377 | 305 |
| | % | 100,0 | 3,3 | 96,7 | 64,9 | 42,2 | 25,9 | 18,5 | 15,0 |
| Weißer Burgunder | ha | 1486 | 48 | 1438 | 975 | 823 | 570 | 409 | 284 |
| | % | 100,0 | 3,2 | 96,8 | 65,6 | 55,4 | 38,4 | 27,5 | 19,1 |
| Gutedel | ha | 1110 | 28 | 1082 | 766 | 431 | 271 | 231 | 181 |
| | % | 100,0 | 2,5 | 97,5 | 69,0 | 38,8 | 24,4 | 20,8 | 16,3 |
| Riesling | ha | 1069 | 10 | 1059 | 847 | 718 | 648 | 506 | 397 |
| | % | 100,0 | 0,9 | 99,1 | 79,2 | 67,2 | 60,6 | 47,3 | 37,1 |
| Schwarzriesling | ha | 232 | 1 | 231 | 223 | 203 | 128 | 84 | 67 |
| | % | 100,0 | 0,4 | 99,6 | 96,1 | 87,5 | 55,2 | 36,2 | 28,9 |
| Chardonnay | ha | 228 | 11 | 217 | 148 | 110 | 78 | 27 | 2 |
| | % | 100,0 | 4,8 | 95,2 | 64,9 | 48,2 | 34,2 | 11,8 | 0,9 |
| Regent | ha | 218 | <1 | 218 | 216 | 133 | 9 | <1 | 0 |
| | % | 100,0 | <0,1 | 100,0 | 99,1 | 61,0 | 4,1 | <0,1 | 0,0 |
| Grüner Silvaner | ha | 125 | 3 | 122 | 89 | 79 | 71 | 67 | 56 |
| | % | 100,0 | 2,4 | 97,6 | 72,1 | 63,2 | 56,8 | 53,6 | 44,8 |

*anrechenbare Ertragsrebfläche (bestockte Rebfläche ab dem 2. Standjahr)

zu. Zu der Gruppe Winzer zählen Betriebe, die ihre Trauben an eine Kellerei abliefern, sowie Betriebe, die weniger als 10 ar für ihren Eigenverbrauch bewirtschaften.

Betriebsgrößen

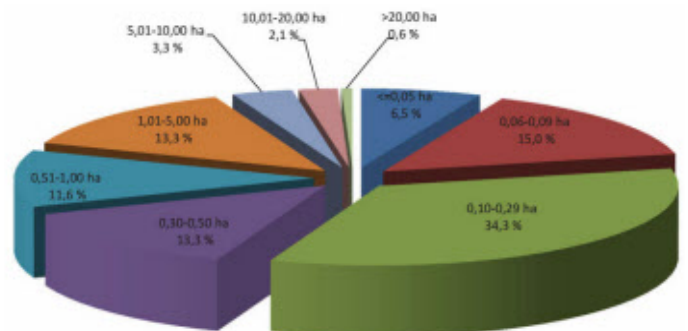
Die in der Weinbaukartei erfassten Betriebe sind keine Betriebe im betriebswirtschaftlichen Sinne, sondern Bewirtschafter von Rebflächen. Das erklärt deren enorm große Anzahl von rund 14800. Führt man diese zu sogenannten Betriebseinheiten zusammen, haben wir in Baden etwa 11500 tatsächliche Betriebe. Die Hauptgründe dieser Aufteilung liegen in den steuer- und versicherungsrechtlichen sowie vermarktungsstrategi-

schen Überlegungen der jeweiligen Betriebsinhaber. Die Verteilung auf die einzelnen Größenklassen ergibt sich aus der Abbildung 3. Die Gruppe der Kleinbetriebe (bis 0,29 ha) hat um weitere 675 Betriebe abgenommen. Diese 7693 Betriebe bewirtschaften aber nur 6 % der Gesamtfläche. Die Anzahl der Betriebe in den Größenklassen 0,3 ha bis 5 ha hat um weitere 154 Betriebe abgenommen. In der Gruppe 5 ha bis 10 ha gab es ebenfalls eine Abnahme um zehn Betriebe. Die frei werdenden Rebflächen aus den unteren Größenklassen werden von den Vollerwerbsbetrieben, die über 10 ha bewirtschaften, aufgenommen. Die bewirtschaftete Rebfläche der Gruppe über 10 ha stieg um weitere 1,7 % auf 43,9 %.

Zusammenfassung

Die Ertragsrebfläche in Baden ging im Jahr 2016 leicht zurück. Weiterhin ist ein Zuwachs bei den Weißweinsorten zu verzeichnen. Es wurden vermehrt Ruländer, Weißer Burgunder und Chardonnay angepflanzt, der Spätburgunder hat jedoch immer noch 35 % der Fläche inne. 39,6 % der bestockten Rebfläche sind älter als 20 Jahre. Eine deutliche

Abb. 3: Betriebsgrößen im b.A. Baden (bestockte und unbestockte Rebfläche, 2016)



| Betriebsgrößen | %-Anteil | Anzahl der Betriebe | Veränderung gegenüber 2015 |
|----------------|----------|---------------------|----------------------------|
| ≤0,05 ha | 6,5 | 903 | -92 |
| 0,06-0,09 ha | 15,0 | 2064 | -141 |
| 0,10-0,29 ha | 34,3 | 4726 | -442 |
| 0,30-0,50 ha | 13,3 | 1837 | -93 |
| 0,51-1,00 ha | 11,6 | 1601 | -32 |
| 1,01-5,00 ha | 13,3 | 1832 | -29 |
| 5,01-10,00 ha | 3,3 | 451 | -10 |
| 10,01-20,00 ha | 2,1 | 286 | +11 |
| >20,00 ha | 0,6 | 80 | +4 |
| Summe | 100,0 | 13 780 | -824 |

Überalterung besteht vor allem bei Silvaner, Riesling und Müller-Thurgau. Bei der Vermarktungsstruktur gab es nur geringfügige Verschiebungen. Weiterhin werden über 76 % der Rebflächen durch Mitglieder von Winzer-genossenschaften und Erzeu-

geregemeinschaften bewirtschaftet. Hinsichtlich der Betriebsgrößen ist eine weitere Expansion bei den Betrieben mit mehr als 10 ha festzustellen. Diese Betriebe bewirtschaften mittlerweile rund 44 % der badischen Rebfläche. □



Michael Biersack und Edgar Bäermann (v. l.)

Referat Qualitätsprüfung, Weinbaukartei, Staatliches Weinbauinstitut Freiburg
 ■ Tel. 0761/40165-57, E-Mail: edgar.baermann@wbi.bwl.de